

**EXPLOITATION DES PAGES 38-39****NIVEAU: A2-B1, ADULTES ET ADOLESCENTS, MIGRANTS**

Cette fiche est extrait d'une unité du livre d'Agnès Matrahji, *Le français jour après jour*, à paraître courant 2020.

**PRÉ-REQUIS**

- Connaissance des temps du passé : passé-composé, imparfait

**OBJECTIFS : de l'expression orale à l'expression écrite**

- Développer des connaissances linguistiques à partir de mots déclencheurs ; présenter des opinions et des arguments ; acquérir des compétences interculturelles ; favoriser la familiarisation avec la langue-culture cible ; développer des compétences co-actionnelles et co-culturelles (= développer la dimension interculturelle pour favoriser l'acculturation)

**MOTS-CLÉS**

- musée, opinion, localisation, expression du beau, de l'insolite, langue-culture cible

# AU MUSÉE

**ACTIVITÉ 1 : EXPRESSION ORALE**

1) Lire les commentaires suivants sur la question : « Vraiment, pourquoi aller au Musée ? » et donner son avis, de manière spontanée, sur les musées, les visites dans les musées.

Les musées sont trop chers.  
 Les musées, c'est ennuyant.  
 Les musées sont la mémoire du passé.  
 Il y a des trucs moches dans les musées !  
 Je n'aime pas faire la queue pour aller au musée.  
 Avec Internet, plus besoin d'aller dans les musées.  
 Il y a trop de musées aujourd'hui.  
 Paris est vraiment la ville des musées !  
 Je préfère les activités de plein air.  
 On ne doit pas regarder trop le passé et se concentrer sur l'avenir.  
 L'argent utilisé pour construire des musées pourrait servir à autre chose.

2) Guider l'expression orale avec l'expression de l'opinion et l'expression de l'autorisation, de l'interdiction

**pour donner son opinion :**

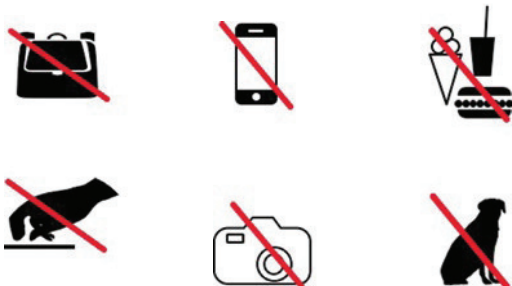
je pense que...  
 je trouve que...  
 j'ai l'impression que...  
 personnellement...  
 selon moi...  
 à mon avis...

**pour autoriser, interdire :**

il ne faut pas...  
 on ne peut pas...  
 il est interdit de...  
 il n'est pas autorisé de...

3) Reprendre les commentaires déjà énoncés et reconstruire une opinion plus argumentée avec les verbes d'opinion.

4) Définir les règles dans un musée, ce qui est autorisé, ce qui est interdit, dire pourquoi, en utilisant ces images :



5) Clore la discussion en faisant parler d'une expérience dans un musée, la première visite, par exemple. Demander de rédiger un court écrit qui résume ce qui a été dit à l'oral, afin de passer de l'oralité spontanée à un écrit construit.

« La première fois que je suis entré dans un musée c'était... »

**ACTIVITÉ 2 : RECHERCHE SUR INTERNET**

Trouver le site ou une vidéo d'un musée appartenant au pays dans lequel vous vous trouvez, au pays où vous êtes né ou dans lequel vous avez voyagé. Vous présentez ce musée et expliquez pourquoi il faut le visiter.

Exemple : Vidéo et audio : Genève, sentiers culturels :

[www.ville-geneve.ch/faire-geneve/promenades/sentiers-culturels/sentier-3-plainpalais/](http://www.ville-geneve.ch/faire-geneve/promenades/sentiers-culturels/sentier-3-plainpalais/)

[www.ville-ge.ch/culture/podcast/sentiersCulturels/sentier3/fr/6\\_Le-MEG-musee-d-ethnographie-de-Genève.mp3](http://www.ville-ge.ch/culture/podcast/sentiersCulturels/sentier3/fr/6_Le-MEG-musee-d-ethnographie-de-Genève.mp3)

Le MEG, Musée d'ethnographie de Genève expose plus d'un millier d'objets, admirables messagers des cultures du monde dans un lieu contemporain spacieux et lumineux, 7 200 m<sup>2</sup> d'espaces essentiellement destinés au public pour présenter et conserver un vaste patrimoine matériel, immatériel, culturel et artistique venu des cinq continents.

**ACTIVITÉ 3 : EXPRESSION ÉCRITE**

Rédiger un commentaire sur un musée qui vous a été présenté sans oublier de donner un titre.

Exemple de commentaire : Le MEG de Genève

« Un voyage passionnant à la découverte du monde »

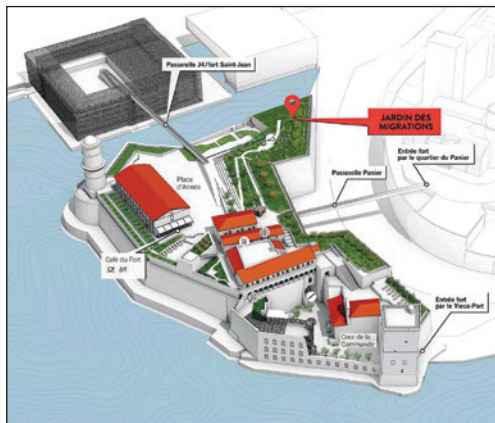
J'ai aimé l'exposition temporaire : Afrique, les religions de l'extase : les photos, les vidéos, les témoignages et surtout les objets. À mon avis, c'est très intéressant la partie sur la diversité humaine : le parcours allant de l'Asie à l'Océanie en traversant les Amériques, l'Europe et l'Afrique. Je pense qu'il est impossible de tout voir et de tout lire, mais une chose est certaine : les objets exposés rendent compte de l'extraordinaire variété de l'ingéniosité de l'homme à créer les objets tantôt fonctionnels, tantôt rituels qui accompagnent sa vie. Bref, si vous passez par là... faut y aller.

**ACTIVITÉ 4 : TÂCHE DE LOCALISATION**

Document 1 : à partir du plan, expliquer le trajet pour se rendre au Musée d'ethnographie de Genève, en Suisse. (les numéros sont ceux des transports publics)



**Document 2 :** à partir du plan du Musée de Marseille le MUCEM, en France, expliquer où se trouvent les entrées, les différents lieux d'exposition les uns par rapport aux autres, en imaginant un parcours de visite.



Visite réelle et virtuelle sur le site du MUCEM : [www.mucem.org](http://www.mucem.org)

### ACTIVITÉ 5 : EXPRESSION DE L'OPINION

À partir de l'impression que donnent les personnages de cette statuare, imaginer leur une identité, une vie, des occupations, des sentiments...



*Sarcophage des époux, Musée du Louvre. Urne funéraire étrusque, représentant deux époux allongés ensemble dans la pose du banquet étrusque, fabriquée à Caere vers 520 av. J.-C., découverte dans le Latium, vers 1850.*

### ACTIVITÉ 6 : LECTURE, CONFRONTATION ARGUMENTATIVE

Donner à lire le texte avant la discussion, pour qu'il y ait réflexion, recherche d'arguments, prise de position, développement d'opinions... Essayer de développer l'argumentation et l'éloquence dans l'expression orale.

### C'EST BEAU, C'EST MOCHE ?

Il arrive que l'image d'une chose nous semble belle, alors que cette chose en elle-même ne nous semble pas belle, comme la beauté d'un tableau qui représente des objets banals, la beauté d'une tragédie (= récit qui met en scène la souffrance, le crime, la folie), le plaisir de pleurer sur une chanson triste.

#### Il y a des critères naturels de beauté :

La dissymétrie (d'un visage, ou d'un animal, etc.) est souvent cause de laid. Donc la symétrie est un critère de beauté. Or la symétrie est mathématique, donc objective. En musique, l'harmonie entre plusieurs notes correspond à des rapports mathématiques réguliers entre les fréquences des sons. Il y a donc à la base du plaisir musical, un calcul inconscient. Les critères objectifs de beauté viennent des formes d'organisation de la nature.

Dans d'autres cas, c'est le disharmonieux qui est beau : un visage difforme évoque l'irréductible originalité de la personne ; une musique dissonante, les mouvements surprenants des sentiments ou la brutalité de la civilisation moderne ; une ruine évoque... Dans ces cas-là la beauté vient de l'expressivité : capacité à évoquer, exprimer, provoquer des sentiments. Même s'il y a disharmonie dans la chose, il y a harmonie réussie entre la chose et les sentiments qu'elle évoque.

La beauté d'un objet, c'est le fait que la vue ou l'imagination de cet objet produit une harmonie dans notre « monde intérieur ».

#### Plaisir esthétique et plaisir intellectuel :

- tenter de comprendre une énigme compliquée dans un roman policier,
- chercher la solution d'un problème de maths, ou d'une version anglaise,
- jouer contre un adversaire rusé aux échecs, ou au football,
- admirer un travail bien fait, par exemple une installation électrique à la fois complexe et pratique.

Souvent dans ces cas-là on emploie, comme pour une œuvre d'art, la notion de beauté : une « belle » action au football, un « beau » coup aux échecs, une « belle » démonstration en maths, une « belle » installation électrique, une « belle » expérience en physique-chimie.

**La technique**, c'est l'habileté créative non autonome, car soumise à un but : l'utilité.

**Le jeu**, c'est l'exercice de l'habileté créative pour le plaisir, sans but d'utilité.

**L'art**, c'est un exercice de l'habileté créative, dont le but spécifique n'est pas l'utilité, mais la production d'œuvres belles, c'est-à-dire des œuvres qui sont des images exprimant et stimulant l'habileté créative de l'esprit.

### ACTIVITÉ 7 : CULTURE ACTION

**Les musées insolites** (cette activité peut être utilisée comme évaluation sommative)

1) Que pensez-vous des idées de musées ci-dessous ? Sont-elles bonnes ? mauvaises ? Ces musées vont-ils attirer du public ? Quel type de public ? Et que vont contenir ces musées ?

- Le musée de la mode masculine / Le musée des amoureux
- Le musée de la procrastination / Le musée des relations humaines
- Le musée des réseaux sociaux / Le musée des jeux vidéo
- Le musée des cheveux / Le musée de la tolérance
- Le musée de la gastronomie / Le musée des Schtroumpfs

2) Vous présentez un musée insolite.

Vous dessinez le plan du musée, avec au moins 3 salles différentes, chacune portant sur un aspect/thème particulier. Vous écrivez la brochure qui guide les visiteurs dans le musée, vous présentez les 3 œuvres majeures présentes dans le musée et expliquez pourquoi il faut le visiter.



**PUBLIC : ADOLESCENTS OU ADULTES GRANDS DÉBUTANTS****DURÉE : 2 H****MATÉRIEL**

- publicités, étiquettes avec les mots

**OBJECTIFS**

- mobiliser le bagage cognitif des apprenants sur la France ; former les bases de la prononciation ; apprendre aux élèves à lire en français

## LE PREMIER COURS DE FLE : UTILISER LES CLICHÉS CULTURELS

Le premier cours de langue peut intimider même un professeur expérimenté. Comment le rendre à la fois intéressant et efficace sans oublier de mobiliser le bagage cognitif des apprenants sur le pays dont ils ont choisi la langue ? Comment, surtout, faire en sorte qu'ils aient la sensation d'avoir appris quelque chose ? Avec les débutants, on donne la priorité à l'oral, en remettant la lecture à plus tard. Or, les apprenants adultes ne se fient guère à la précarité de l'oral et exigent souvent qu'on écrive tout ce qu'on leur dit. Cette fiche tente de répondre à ces divers impératifs.

### ÉTAPE PRÉPARATOIRE

Les réponses aux questions habituelles du professeur au premier cours, celles du genre « Que savez-vous de la France ? », « La France, qu'est-ce que c'est pour vous ? », sont plus ou moins prévisibles. On peut aisément les anticiper et même les suggérer, par exemple moyennant la publicité. Cela permet aux apprenants de rétrécir la zone de recherche et à l'enseignant de programmer aussi bien le contenu linguistique du cours que les procédés didactiques.

Le choix de la publicité comme support ne doit rien au hasard. Les pages de publicité mettant en scène les images stéréotypées de la France ne manquent pas et elles le font de façon captivante.

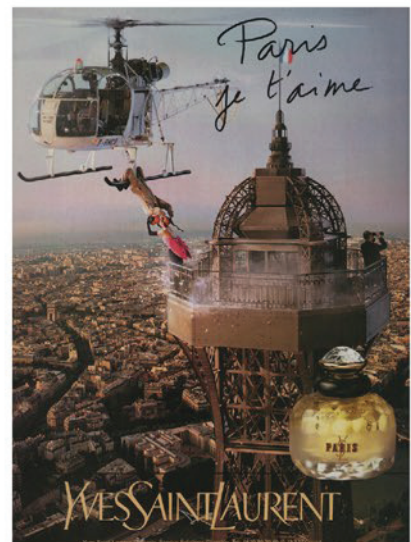
Après avoir analysé bon nombre de publicités, on en a retenu 5 (Doc.1 à 5), puis on y a associé le lexique à faire assimiler aux élèves (Doc. 6).

**Doc. 6**

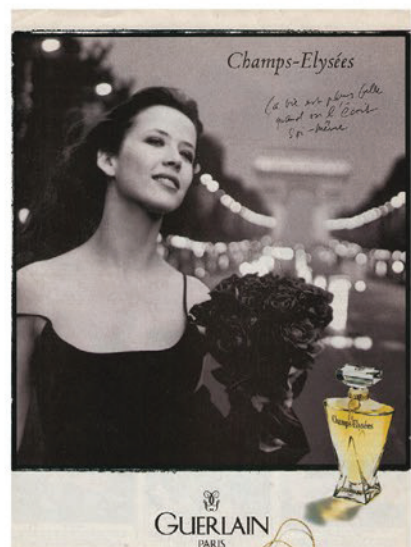
Paris, le parfum, je t'aime, la tour Eiffel, le drapeau bleu-blanc-rouge, les Champs-Élysées, Sophie Marceau, Victor Hugo, la cathédrale Notre-Dame, Versailles, le petit-déjeuner français, le café, les croissants, le fromage, le roquefort, le vin, le bordeaux, le champagne, la haute couture

### LES VISAGES DE LA FRANCE

- Montrer l'une après l'autre les publicités sélectionnées, évoquer les noms de ce que l'on voit en langue maternelle, fournir tout de suite oralement leurs équivalents français, les faire répéter à plusieurs reprises
- Renseigner davantage en langue maternelle sur quelques-uns des objets culturels, leurs origines, leurs valeurs, leurs fonctionnements (le drapeau français, Versailles, les croissants, etc.).
- Faire nommer de nouveau les éléments du corpus, cette fois en veillant surtout à l'aspect phonétique des mots, par exemple :



Doc. 1



Doc. 2



roquefort [rɔk fɔ :r]  
 bordeaux [bɔr do]  
 Victor Hugo [vik tɔ ry go]  
 Sophie Marceau [so fi mar so]

### DE L'ORAL À L'ÉCRIT

• Associer une forme phonétique des mots à leur forme écrite à l'aide des étiquettes préparées au préalable. Ainsi, l'écrit du mot se colle-t-il à sa prononciation déjà assimilée. L'ordre de la présentation des étiquettes est toujours le même que celui des publicités.

Sans expliquer des notions de groupes rythmiques, enchaînement et liaison, faire comprendre aux élèves que la dernière syllabe du mot n'est pas toujours accentuée en français (la cathédrale Notre-Dame, le drapeau bleu-blanc-rouge, le petit-déjeuner français) et que pour chaque groupe de mots on enchaîne les syllabes sans s'arrêter :

Victor Hugo [vik tɔ ry go]

la tour Eiffel [la tu ʁɛ fɛl]

les Champs-Élysées [le ʃɑ̃ ze li ze].

- Faire lire les étiquettes pêle-mêle par les apprenants.
- Inciter les apprenants à relever les rapports bien établis « graphème-phonème », en leur montrant quelques étiquettes contenant la même difficulté :

Paris, le bordeaux, le roquefort

la cathédrale Notre-Dame

la haute couture, Victor Hugo

le drapeau bleu-blanc-rouge, le fromage, Hugo

Sophie Marceau, la couture, les croissants, le café,

je t'aime, le petit-déjeuner français, la tour Eiffel

la tour Eiffel, le drapeau bleu-blanc-rouge, la haute couture etc.

### UN PEU DE GRAMMAIRE

• Introduire la notion de l'article en regroupant les étiquettes en fonction de leur appartenance à des catégories suivantes :

- noms propres
- noms au masculin
- noms au féminin
- noms au pluriel

• Attirer l'attention sur le fait qu'en français, à l'opposé de l'anglais ou des langues slaves, etc., l'adjectif se place fréquemment après le nom auquel il se rapporte : le drapeau bleu-blanc-rouge, le petit-déjeuner français.

### POUR ALLER PLUS LOIN

- Faire lire ces mots lors de quelques-uns de vos cours suivants.
- Renvoyer dans l'avenir aux éléments de ce corpus en cas d'embaras : « Ça se lit comme... », « Ça se prononce comme... », « Les adjectifs se placent généralement après les noms comme dans... ».
- Faire écrire la dictée, destinée non pas à contrôler, mais plutôt à assurer plus de focalisation sur les rapports « graphie-phonie » (surprise totale pour les élèves, cette idée ne suscite pas d'emblée leur enthousiasme, mais le rappel qu'ils les ont déjà lus à plusieurs reprises s'avère rassurant).



Doc. 3

Doc. 4



Doc. 5